

Lokalisering af golfbaner



Lokalisering af golfbaner

Udgiver:

Miljøministeriet, januar 2006

Redaktion:

Janne Christensen, Skov- og Naturstyrelsen Landsplanområdet, og Hasløv & Kjærsgaard Arkitektfirma I/S.

Arbejdsgruppe om lokalisering af golfbaner:

Denne publikation er udarbejdet af en arbejdsgruppe nedsat af Miljøministeriet med Skov- og Naturstyrelsen som formand.

Følgende personer har deltaget i arbejdsgruppen:

Niels Østergaard (formand, Skov- og Naturstyrelsen), Nina Saarnak Larsen (Danmarks Naturfredningsforening), Trine Skov Nielsen (Friluftsrådet), Torben Kastrup Petersen (Dansk Golf Union), Jørgen Boe (Kommunernes Landsforening), Morten Jepsen (Amtsrådsforeningen), Marianne Jensen (Direktoratet for FødevareErhverv), Kirsten Flemming Hansen og Janne Christensen (Skov- og Naturstyrelsen), Dan B. Hasløv og Ingolf Jensen (Hasløv & Kjærsgaard Arkitekter I/S).

Grafisk tilrettelæggelse:

Hasløv & Kjærsgaard Arkitektfirma I/S

Illustrationer:

Agnete F. Kjær

Fotos:

Dan B. Hasløv: Forsiden og s. 5

Dansk Golf Union: s. 7 og 10

Kort: Skov- og Naturstyrelsen

ISBN: 87-7279-690-1

Publikationen kan læses på:

www.skovognatur.dk

Lokalisering af golfbaner

Forord

Oppe tæt ved mit svenske hus ligger én af Sveriges smukkeste golfbaner. Naturligt falder den ind i det ekstraordinære landskab, der veksler mellem skov, skovbryn og åbne flader. Golfbanen er ikke et indgreb i naturen. Den generer ikke os, der ikke spiller golf. Om sommeren er der stilfærdig aktivitet omkring banerne, men det foregår på en måde, der ikke kan genere min naturoplevelse. Om vinteren kan vi stå på ski på arealet, for naturligvis er der adgang for alle. Golfspillere og andre brugere af naturen tager hensyn til hinanden. Golfbanen lever i harmoni med sine omgivelser.

Se, sådan kan det gøres, og sådan bør det efter min mening gøres, når vi skal imødekomme efterspørgslen efter flere golfbaner - en efterspørgsel der vokser i takt med at golf er blevet en folkesport. Opgaven er udfordrende, fordi nye golfbaner lægger beslag på endog meget store arealer, og derfor er det vigtigt, at vi tænker os godt om, når der planlægges og udformes nye baner. Vi skal have et sæt fælles spilleregler, som afvejer de forskellige interesser i det åbne land, således at vi undgår konflikter med natur og miljø.

Det er baggrunden for, at jeg i juni 2005 indgik en bred politisk aftale med næsten alle Folketingets partier om et samlet golfinitiativ, der indeholdt 3 hovedelementer:

- Lokalisering af golfbaner – hvordan placerer vi nye baner, så natur- og miljøkonflikter undgås. Opgaven blev givet til en arbejdsgruppe bestående af Danmarks Naturfredningsforening, Friluftsrådet, Dansk Golf Union, Amtsrådsforeningen, Kommunernes Landsforening, Direktoratet for FødevareErhverv og som formand Skov- og Naturstyrelsen.
- Pesticidaftale – der blev indgået en aftale med Dansk Golf Union om at afvikle brugen af pesticider på golfbaner. En aftale som også KL har tilsluttet sig.
- Indretning – Dansk Golf Union vil i samarbejde med oven for nævnte organisationer udarbejde en ny vejledning om naturinteresser og golfbaner ved anlæg og indretning af baner.

En enig arbejdsgruppe har nu fremlagt dette forslag til, hvilke hensyn kommunerne i fremtiden skal tage i forbindelse med planlægning af nye golfbaner.

Jeg synes, arbejdsgruppen har fundet en god balance mellem benyttelse og beskyttelse. Gennem en række præcise vejledninger beskriver man de hensyn, der skal tages ved placering ved forskellige natur- og landskabstyper, samtidig med at man giver rum for konkrete skøn.


I Danmark skal vi f.eks. passe godt på vores kyster. Det udelukker ikke golfbaner, men golfbaner i kystnærhedszonen skal planlægges, uden at der laves for meget om på landskabet, uden at der opføres store bygningsanlæg, der skæmmer landskabet og uden at hindre alle vi andres adgang til kysterne.

Vi skal også passe på, at vi ikke planlægger for mange golfbaner, bl.a. fordi det jo vil ødelægge økonomien i den enkelte bane. Derfor opfordres kommunerne til at koordinere deres planlægning og om nødvendigt også inddrage regionerne i en fælles politik for friluftslivet og turisterhvervet.

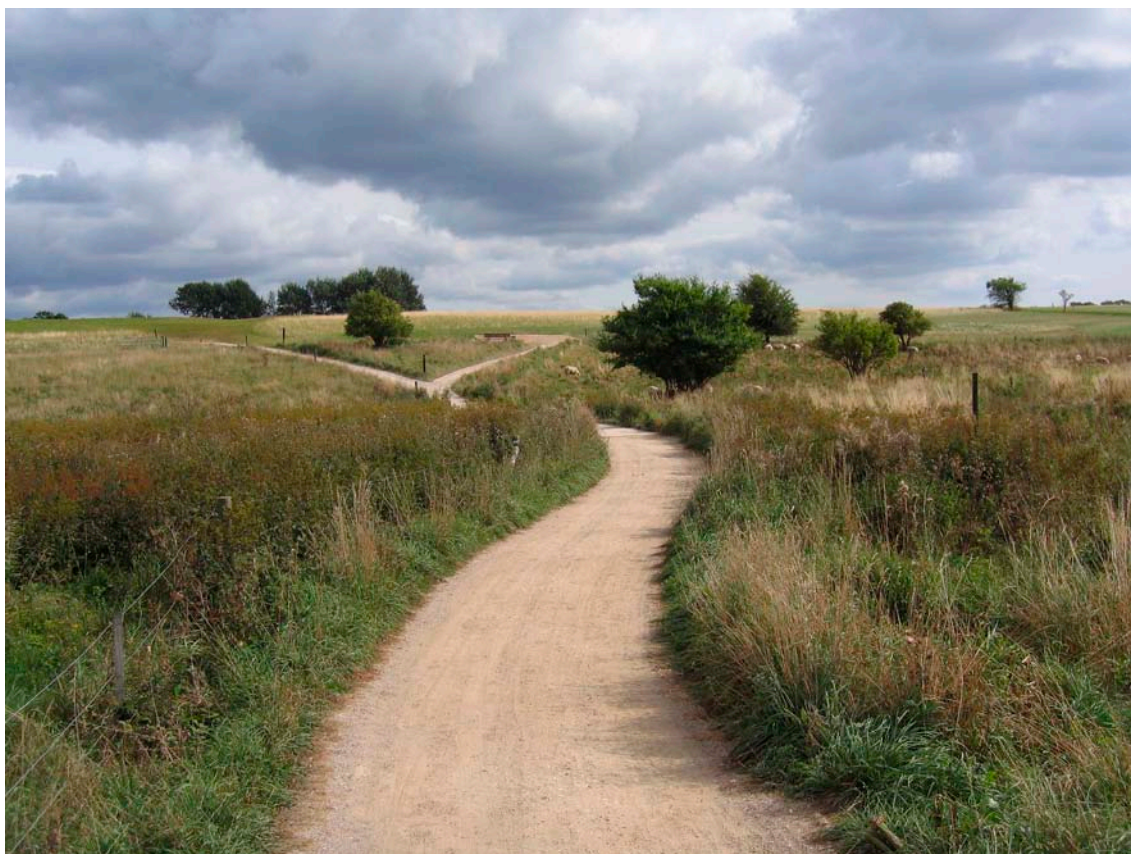
Jeg synes, arbejdsgruppens rapport er så god, at den bør udgøre de fremtidige spilleregler. Når vi så samtidig har pesticidaftalen og inden længe også får vejledningen fra Dansk Golf Union, ja så har kommunerne et grundlag for den fremtidige planlægning af golfbaner, som vil gøre det muligt at placere golfbaner langt de fleste steder i Danmark.

GOD FORNØJELSE.

Miljøministeriet, januar 2006



Connie Hedegaard
Miljøminister



Sammenfatning

Med strukturreformen overtager kommunerne planlægningen af det åbne land, herunder udpegningen og administrationen af landskabelige bevaringsværdier og planlægningen for fritidsformål og golfbaner i det åbne land.

Der er i disse år en rivende udvikling inden for golfsporten – det er positivt for trivsel og sundhed, og det bidrager til turisterhvervets udvikling. Golf er nu den 3. største sportsgren med ca. 140.000 aktive udøvere, og der er forventninger om en fortsat vækst. Der er efterspørgsel efter arealer til nye baner og til udvidelse af eksisterende baner. Der er især fokus på arealer med en beliggenhed nær de større byområder eller på naturskønne steder.

De arealer, der efterspørges til baner, er ofte landbrugsarealer, der også er omfattet af andre interesser – byudvikling, landbrug, andre friluftaktiviteter og ikke mindst naturbeskyttelse og landskabsbevaring knyttet til kystlandskaber og særligt værdifulde landskaber. Anlæg af golfbaner kan i nogle tilfælde medvirke til at genoprette og forbedre natur og landskab og til at forbedre grundvandsbeskyttelsen. God planlægning kan afværge konflikter mellem de forskellige interesser.

På baggrund af denne udvikling er der brug for at tydeliggøre de statslige interesser og synspunkter på kommunernes fremtidige planlægning for golfbaner.

De statslige interesser kan stilles op i få hovedmål:

- Udlæg til meget arealkrævende anvendelser i det åbne land som golfbaner skal ske efter en nøje vurdering af behov og placering
- Nye golfbaner skal placeres efter en helhedsvurdering, som afvejer de forskellige interesser, herunder landbrugsinteresser og rekreative anvendelser, skovrejsning og vandindvinding
- Beskyttelsesområder, herunder naturbeskyttelsesinteresser, lavbundsarealer og kulturhistoriske og landskabelige bevaringsværdier, skal sikres gennem kommuneplanlægningen, når nye arealer udlægges til golfbaner
- Golfbaner skal placeres og udformes, så tilstanden i særligt beskyttede naturtyper (§ 3-områder) ikke ændres
- Hvis anlæg af en golfbane kan kombineres med genopretning af landskab og natur f.eks. på tidligere lossepladser, råstofgrave eller lignende, bør dette indgå med særlig vægt i interesseafvejningen i kommuneplanen
- Golfbaner kan som udgangspunkt ikke placeres inden for strandbeskyttelseslinien eller i fredede områder
- Der kan placeres golfbaner i kystnærhedszonen, hvis de ikke forringer oplevelsen af kystlandskabet, og de bør som hovedregel samtidig placeres bynært
- Inden for kystnærhedszonen kan der ikke etableres nye overnatningsfaciliteter i forbindelse med golfbaner
- Der skal vises stor tilbageholdenhed med at placere golfbaner inden for eksisterende bynære rekreative områder og eksisterende kystkiler i hovedstadsområdet
- Det er en målsætning at kommunerne igennem planlægningen sikrer, at golfbaner udlægges og indrettes, så der bliver offentlig adgang og mulighed for flersidig arealanvendelse

Dansk Golf Union udsender i samarbejde med Miljøministeriet, Kommunernes Landsforening, Amtsrådsforeningen og de grønne organisationer en ny vejledning om golf, natur og friluftsliv i april 2006, og Miljøministeriet har indgået en aftale med Dansk Golf Union og Kommunernes Landsforening om udfasning af brugen af pesticider.



Planlægning for golfbaner

Planlægningen for golf omfatter store og ofte attraktive arealer og berører meget forskellige interesser. Der kan derfor være interesse modsætninger i planlægningen. For at sikre en bedre planlægning af golfbaner gives der hermed en række anbefalinger og retningslinier for planlægningen.

Interesseafvejningen og planlægningen for golfbaner skal begrundes i kommuneplanerne, og ved placering inden for kystnærhedszonen skal der redegøres for den særlige planlægningsmæssige begrundelse. Det konkrete skøn – og dermed de konkrete udlæg til golfbaner – er kommunalbestyrelsens ansvar. Staten har jf. planloven en generel pligt til at gribe ind, hvis overordnede interesser bliver berørt.

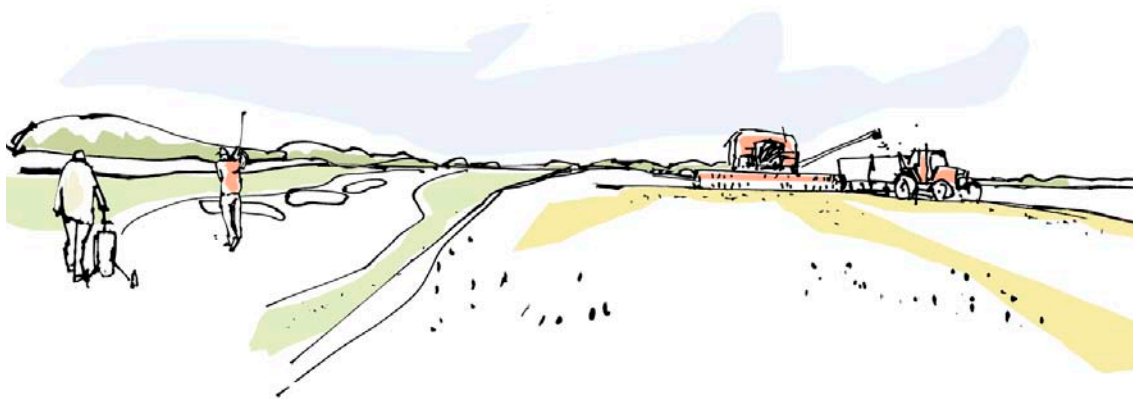
Anbefalingerne er generelle og overordnede. De er primært rettet til kommunerne og skal ses i sammenhæng med den vejledning om golf, natur og friluftsliv der er under udarbejdelse. Konkrete forslag til lokalplanlægningen og til detailindretningen af nye golfbaner indgår i denne vejledning.

Sidst i denne publikation findes en oversigt over andre overordnede forudsætninger i form af gældende lovgivning, som regulerer mulighederne for at placere golfbaner inden for naturbeskyttelsesområder.

Den gode planlægningsproces

God planlægning for golfbaner forudsætter, at kommunerne på et tidligt tidspunkt i planlægningsprocessen afklarer behov og målsætninger og foretager en omhyggelig afvejning af interesserne.

Kommunerne skal i planstrategien og i selve kommuneplanprocessen vurdere behovet for nye golfbaner og foretage den overordnede afvejning mellem arealinteresserne til golfbaner og til andre formål. Målsætningen for fritidsområdet generelt, udpegningen af interesseområder og den specifikke målsætning for nye golfbaner



Ved god planlægning kan konflikter mellem golfbaner og naboer, f.eks. landbrug, undgås

bør afklares før det konkrete udlæg af bestemte lokaliteter. Retningslinier for placeringen af golfbaner og rammer for lokalplanlægningen skal fastlægges i kommuneplanen.

Golfbaner er arealkrævende og ønskes ofte placeret i eller nær naturskønne områder. Placeringen af nye baner skal ske på baggrund af en afvejning mellem de forskellige interesser og hensyn, herunder byudvikling, landbrugserhvervet, andre fritidsformål, grundvandsbeskyttelsen og naturligvis naturbeskyttelse og landskabs-hensyn. Afvejningen mellem interesserne skal fremgå af kommuneplanen og skal begrundes – forud for en konkret udpegning af arealer til nye golfbaner.

De hidtidige regionplaner har i vid udstrækning indeholdt strategier for friluftslivet. Denne praksis forventes jf. bemærkningerne til den nye planlov videreført i kommuneplanerne.

Det forventes derfor, at der udarbejdes en samlet friluftsstrategi for kommunen og en sammenhængende grøn struktur. I friluftsstrategien bør udlæg af områder til det almene uorganiserede friluftsliv sammentænkes med konkrete anlæg til det organiserede friluftsliv, herunder golfbaner. Det er vigtigt, at der sker en tidlig koordinering med nabokommunerne, og at der f.eks. etableres et egentligt samarbejde om planlægningen for friluftslivsformål. Friluftsstrategien bør ses i sammenhæng med en eventuel strategi for turismeerhvervet. Ud over landskabsmæssige hensyn på tværs af kommunegrænser bør det også indgå i overvejelserne, at det økonomiske grundlag for golfbanerne ikke undermineres af udlæg af for mange baner.

Det kan ske gennem samarbejde mellem flere kommuner. Og det kan ske gennem samarbejde mellem kommuner, regionsråd og erhvervsliv og dermed indgå i regionens regionale udviklingsplan. Den regionale udviklingsplan kan på grundlag af en helhedsvurdering beskrive en ønskelig fremtidig udvikling for bl.a. natur og miljø, herunder rekreative formål, erhverv og turisme.

På dette tidlige tidspunkt i kommuneplanprocessen bør det endvidere sikres, at udlæg til nye golfbaner ikke vil medføre trafik eller miljøproblemer i forhold til naboer, herunder aktive landbrug, som fortsat skal kunne fungere erhvervsmæssigt. Der bør foretages en vurdering i forhold til omgivende landbrug. Lugtgener fra dyrehold og udkørsel af gødning samt hindringer for kørsel til markerne kan eventuelt afbødes ved jordfordeling eller magelæg.

Mulighederne for at opnå en synergieffekt med andre anvendelser bør vurderes i kommuneplanlægningen ligesom de langsigtede udvidelsesmuligheder.

Anlæg af en golfbane kan eventuel kombineres med genopretning af landskab og natur f.eks. på tidligere lossepladser, råstofgrave eller lignende. Det bør indgå i interesseafvejningen i kommuneplanen.

Det er med andre ord hensigtsmæssigt, hvis udpegningen af arealer til nye golfbaner sker sammen med en aktiv indsats for udvikling af et projekt, frem for at den sker ved alene at forholde sig til konkrete ønsker om udlæg af bestemte ejendomme.

Behovet for nye golfbaner

Kommunernes retningslinier i kommuneplanen for arealer til fritidsformål, herunder golfbaner, skal fastlægges på baggrund af en realistisk vurdering af behovet for nye golfbaner og i sammenhæng med målsætninger for fritidsområdet. Ved vurdering af behovet bør der ses ud over kommunegrænsen og eventuelt indgås strategiske samarbejder med nabokommuner.

Placering af nye golfbaner og valg af banetype bør ske på baggrund af en vurdering af brugermålgruppen for de enkelte baner. Det er vigtigt at forholde sig realistisk til, om der er brugere til flere baner – lokalt eller regionalt. Ønsker man en klubbane, en pay & playbane eller måske en højkvalitetsbane rettet mod nationale og internationale turneringer? Eller er der mere brug for 'alternative' baner med en mere usædvanlig udformning? Vurderingen af målgruppen har betydning for baneplaceringen – om den f.eks. skal være bynær eller ved ferieområder.

Planlægningen bør forholde sig til udvikling af eksisterende baner. I overvejelserne bør indgå, hvilke andre banetyper der findes i kommunen eller i nabokommunerne, hvilken landskabelig beliggenhed og kvalitet har de, og hvilken målgruppe de eksisterende og planlagte baner i området henvender sig til? Vil nye baner supplere de eksisterende, eller bliver der tale om konkurrerende baner? Er der investorer og finansieringsmulighed til nye baner?

Det bør overvejes, om der er mulighed for en flersidig finansiering mellem de forskellige interessenter og kommunen.

Kystnærhedszonen

Beskyttelse af kystnærhedszonen er en overordnet interesse med særlig bestemmelser i planloven. I vejledningen om planlægning i kystzonen fremgår det at lokaliseringsmulighederne for ferie og fritidsanlæg herunder golfbaner uden for kystnærhedszonen bør fremmes.



Golfbaner kan placeres inden for kystnærhedszonen, hvis baneanlægget ikke forringer oplevelsen af kystlandskabet, og hvis andre placeringsmuligheder er undersøgt og vurderet ikke at være egnede. Der skal være en særlig planlægningsmæssig eller funktionel begrundelse, hvor også friluftspolitiske og turistpolitiske overvejelser skal indgå. I byranden omkring kystbyer kan der være muligheder for at placere golfbaner f.eks. bag den bymæssige bebyggelse og under forudsætning af en særlig hensyntagen til landskabet

Hvis golfbaner placeres inden for kystnærhedszonen, skal der i lokalplanen redegøres for den visuelle påvirkning af kystlandskabet, der skal anføres en begrundelse for eventuelle bygningshøjder over 8,5 m og for eventuelle terrænændringer. Endvidere skal der redegøres for eventuelle andre forhold, der er væsentlige for varetagelsen af natur og friluftsmæssige interesser.

Baneanlægget skal ved sin udformning tilpasses den naturligt forekommende landskabstype og områdets natur og terræn. Eksisterende bebyggelse bør genanvendes, og ny bebyggelse kan kun opføres i tilknytning til eksisterende. Ny bebyggelse skal placeres bag eksisterende bebyggede områder, og der skal gøres en særlig indsats for at sikre offentlig adgang til og igennem området. Golfbaner, der placeres i kystnærhedszonen, bør ikke forringe befolkningens muligheder for at færdes og opholde sig i kystnærhedszonen.

Inden for kystnærhedszonen kan der ikke planlægges for nye feriecentre i forbindelse med golfbaner. Der kan eventuelt skabes en synergieffekt med eksisterende feriecentre.

Skov- og Naturstyrelsen har i 1995 udsendt en vejledning om planlægning i kystområderne og i 2003 en delbetænkning om planlægning i kystnærhedszonen. Der henvises til Skov- og Naturstyrelsens hjemmeside www.skovognatur.dk



Bynære områder er velegnede til placering af golfbaner

Bynære rekreative områder og kystkiler

Landbrugsområder, der grænser op til byerne, kan være velegnede til placering af nye golfbaner. Kommunerne skal gennemføre en helhedsplanlægning af disse områder på baggrund af en afvejning af rekreative interesser i bred forstand, arealudlæg til almene friluftsmål, etablering af ny natur, skovrejsning, sikring af vandindvinding og udlæg til konkrete anlæg såsom golfbaner, samt landbrugsinteresser. Det bør sikres, at byens befolkning ikke afskæres fra bynære rekreative områder ved placeringen af store mere eller mindre lukkede friluftsanlæg. Samtidig bør der sikres god offentlig adgang til de bynære golfbaner, hvor der i særlig grad sikres en flersidig anvendelse.

Kystkilerne, der forbinder kysten med baglandet, og de bynære rekreative områder omkring fingerbyen i hovedstadsområdet udgør rekreative områder, hvis primære formål er at være tilgængelige for hele befolkningen – det almene friluftsliv. I de eksisterende områder kan der som hovedregel ikke placeres golfbaner, idet golfbaner vil begrænse områdets brugbarhed for andre befolkningsgrupper, uanset om der sikres offentlig adgang og flersidige arealanvendelser.

Særlige beskyttelses- og interesseområder

Kommuneplanens beskyttelsesområder, herunder naturbeskyttelsesinteresser, lavbundsarealer og kulturhistoriske og landskabelige bevaringsværdier, skal sikres gennem planlægningen, når nye arealer udlægges til golfbane. Nye arealer til golfbaner skal udlægges med en udformning, der tilpasses landskabet, og som tager hensyn til natur og miljø

Det er afgørende, at nye golfbaner bliver et tilskud til landskabet. Golfbaner kan medføre store ændringer af landskabsbilledet og betydelige påvirkninger af naturen. Det kræver derfor god planlægning og særlig hensyntagen til landskabs og naturinteresser, hvis golfbaner placeres i disse områder. I områder med begrænset



Golf og andet friluftsliv kan sagtens leve sammen

naturindhold kan nye golfbaner være med til at skabe mere natur og forbedre sammenhængen mellem den eksisterende natur.

Kommunerne varetager fremover planlægningen og administrationen af det åbne land og dermed udpegningen af beskyttelses- og interesseområderne for natur, landskab, byudvikling, landbrug, friluftsområder m.v. Regionplanerne ophøjes til landsplandirektiver, og regionplanernes udpegning af beskyttelses- og interesseområder danner det midlertidige grundlag for administrationen af det åbne land, indtil de nye kommuneplaner er udarbejdet.

Offentlig adgang og flersidig anvendelse

Fordi golfbaner har brug for et stort areal, og fordi de ofte placeres på arealer, som også har interesse for andre brugere, bør golfbaner betragtes som en ny landskabstype, som skal indrettes således, at der er offentlig adgang og mulighed for flersidig arealanvendelse af arealerne.

Golfbaner bør være mindst lige så åbne som skove, som uanset ejerforhold, skovdrift og jagt er offentligt tilgængelige og af meget væsentlig rekreativ betydning for hele befolkningen og det almene friluftsliv.

Offentlig adgang indebærer, at der sikres gode forbindelser til det omgivende stinet, og at der er stier for gående og cyklende. Parkeringsmulighederne bør være åbne for andre brugere end golfspillere. Der bør være indrettet opholdssteder eller rasteplasser for ikkegolfspillere på attraktive placeringer, og der bør være stiadgange til områdets landskabs og naturattraktioner.

For en reel offentlig tilgængelighed er det nødvendigt, at området opleves attraktivt og sikkert af de øvrige brugere af området. Gennemgående stier bør forløbe i et landskabsbælte, der er så bredt, at det opleves sikkert af de, der færdes på stierne, og med et forløb og en udformning, der tager højde for rimelige sikkerheds-



Golfbaner er velegnede til skiløb

afstande, med spilretning rettet væk fra stier og uden 'blinde' punkter i terræn og beplantning, hvorfra spillerne ikke kan se forbipasserende.

Flersidig arealanvendelse omfatter, at der ved udformningen af golfbanen skal sikres mulighed for andre aktiviteter og anlæg end golf. Det kan ud over gåture, cykelture og ridning på stier være aktiviteter som frokost i det grønne, fuglekiggeri, plukning og indsamling af bær og blomster. Det kan være leg, flyvning med drager, hundeluftning og hundetræning m.v. Det kan være jagt på visse årstider, og det kan være kælkning, skiløb og skøjtøl om vinteren. Restauranter på golfbaner bør være åbne for alle. Flersidig anvendelse kan også betyde tæt integration af golfbanen med andre ferie og friluftaktiviteter, såsom brugen af naturen, overnatningsmuligheder og conferencefaciliteter.

Offentlig adgang og flersidig anvendelse betyder, at der i lokalplanlægningen og forud for udarbejdelse af en baneplan for golfbanen skal ske en afvejning inden for planlægningsområdet mellem de forskellige interesser i området.

Det er vigtigt, at golfbaner er offentligt tilgængelige og reelt giver mulighed for flersidig anvendelse.

Bygninger

Ved lokalplanlægningen af nye golfbaner bør kommunerne ud over at tage stilling til plads og udvidelsesmulighed til golfbanen og til andre anvendelser også være opmærksomme på den fremtidige udvikling af bygningsanlæggene. Placering i det åbne land indebærer, at eksisterende bygningsanlæg som udgangspunkt skal genbruges og nye bygningsanlæg skal have et begrænset omfang og så vidt muligt placeres i tilknytning til eksisterende bebyggelse. Placering ved bygrænsen eller ved feriecentre giver mulighed for at opnå en synergieffekt med overnatningsfaciliteter som hotel, conferencefaciliteter eller feriecentre og med kulturelle aktiviteter i byen.



I det åbne land bør klubhus og servicebygninger indrettes i eksisterende bebyggelse

Inde i landet bag kystnærhedszonen vil det være muligt at etablere golfbaner sammen med overnatningsfaciliteter i tilknytning til eksisterende byer eller bebyggelse. I kystnærhedszonen kan der derimod ikke etableres nye overnatningsfaciliteter.

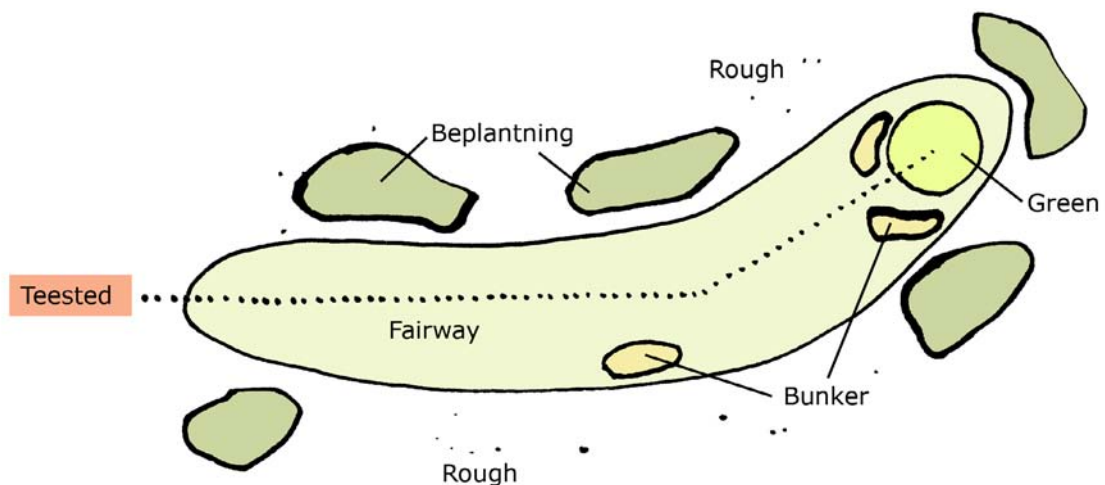
Størrelsen af nye golfbaner

Golfbaner er store rekreative anlæg, og god indretning af golfbaner kræver, at der er tilstrækkeligt areal til rådighed. Det bør tidligt i lokalplanlægningen af nye golfbaner sikres, at der er tilstrækkeligt areal til rådighed i forhold til målsætningen for den pågældende bane samt i forhold til offentlig adgang, naturindhold m.v. Det bør sikres, at der er taget stilling til eventuelle udvidelsesmuligheder, hvis der anses at kunne blive behov for udvidelse af banen på et senere tidspunkt. Der bør i lokalplanen fastsættes bestemmelser for den maksimale belastning af golfbanen, f.eks. i form af et maksimalt antal golfhuller eller baner i forhold til bruttoarealet.

Ved udlæg af nye golfbaner bør bruttoarealet i forhold til antallet af golfhuller overvejes nøje. Offentlig adgang, flersidig arealanvendelse, stier, sikkerhedsbælter, opholdssteder og områder til andre aktiviteter kræver plads. For at landskabet skal være attraktivt for andre interesser end golfspillere, kan det være nødvendigt, at golfbanen har et større areal, således at der i området indgår store arealer uberørt af golfbaneanlægget, f.eks. som naturområder, der skal beskyttes.

Golfbaner har i dag en gennemsnitlig størrelse på ca. 60 ha for en 18hullers bane svarende til 34 ha pr. golfhul. Der er måske i fremtiden brug for et noget større areal, for at golfbanerne kan få den nødvendige kvalitet både for golfspillerne og for den øvrige befolkning. Derfor kan flersidig finansiering f.eks. med det offentlige blive hensigtsmæssig.

Det er meget vigtigt, at fremtidige golfbaner placeres og udformes, så det er muligt at indrette dem, så de på én gang er attraktive både som friluftsanlæg, som alment tilgængelige friluftsområder og som landskabs og naturområder.



Eksempel på et golfhul. Der startes fra det såkaldte 'teested' og spilles så langt op ad en klippet græsplæne - en 'fairway' - som muligt. Herfra 'puttes' bolden i hullet på en 'green', markeret med et flag.

Lokalplanens indhold

Anlæg af golfbaner vil normalt forudsætte udarbejdelse af en lokalplan, bortset fra f.eks. baner placeret på eksisterende idrætsanlæg.

I lokalplanlægning for golfbaner bør der udarbejdes en specifik målsætning for den enkelte bane med vurdering af banens målgruppe og arealstørrelse og med overvejelser om behovet og mulighederne for senere udvidelser af banen.

Inden selve lokalplanudarbejdelsen iværksættes, bør der foretages en samlet vurdering af det aktuelle projekt. Er behovet realistisk, og har initiativtagerne faglig og økonomisk styrke til at gennemføre projektet?

Kommunen skal gennemføre en indledende screening af projektet for at vurdere, om der skal iværksættes en miljøvurdering efter lov om miljøvurdering af planer og programmer eller en VVM-vurdering.

Det skal undersøges, om der er bindinger, som forhindrer anlægget f.eks. transportkorridorer eller andre reservationer, og om der skal tages hensyn til andre påvirkninger af området f.eks. støj eller lugt fra virksomheder, vindmøller eller trafik anlæg.

For at undgå senere konflikter bør der ske en konkret afvejning af interesserne inden for den nye golfbanes område ved udarbejdelse af en landskabsvurdering som udgangspunkt for projektet og en hoveddisponering af området, inden der udarbejdes en egentlig baneplan. Offentlig adgang og flersidig anvendelse skal indarbejdes tidligt i planen – før udarbejdelsen af en detaljeret baneplan med fairways, greens, placering af klubhus osv. Naboer, offentlighed, interesseorganisationer og andre særligt interesserede bør inddrages før, under og efter lokalplanudarbejdelsen.

Der skal sikres en hensigtsmæssig adgang fra veje og fra stier. Det bør sikres, at kørsel til banen ikke belaster omgivelserne unødigt. Hvis målgruppen også er børn og unge mennesker bør der være god adgang med kollektiv trafik.

I selve lokalplanen bør der være fyldestgørende illustration og visualisering af planerne og af det samlede landskabsbillede, og der bør indgå bestemmelser om den maksimale belastning af banen, f.eks. som et maksimalt antal golfhuller pr. arealenhed. Der skal fastlægges bestemmelser for baneindretning, for veje og stier, for terrænændringer, for beplantning og for placering og udformning af byggefeltet og bebyggelse. Det bør fastlægges i lokalplanen, at der skal udarbejdes en plejeplan for området, og der bør sikres ved tinglysning.

Ved anlægsarbejdet er det vigtigt, at kommunen er opmærksom på, om projektet, herunder terrænændringer og beplantning, udføres som fastlagt i lokalplanen.

Efter anlægget af golfbanen bør der lægges vægt på formidling og oplysning både om golfspillet og om naturen og de andre værdier i området og både over for golfspillere og over for andre brugere af området og offentligheden i almindelighed.

Den nye vejledning om golf, natur og friluftsliv indeholder en mere detaljeret gennemgang af de mange emner, der indgår i den konkrete planlægning og udformning af golfbaner.

Overordnede forudsætninger for planlægningen af golfbaner i natur

• Internationale naturbeskyttelsesområder / Natura 2000-områder:

Golfbaner kan kun placeres i eller i tilknytning til de internationale naturbeskyttelsesområder, dvs. habitatområder, fuglebeskyttelsesområder og Ramsarområder, hvis det kan dokumenteres, at anlægget ikke vil medføre forringelse af området eller medføre forstyrrelser, der har konsekvenser for de arter og naturtyper, området er udpeget for at beskytte. Anlægget må heller ikke forringe området i forhold til at opnå en gunstig bevaringsstatus. I planer for disse områder skal der indgå en grundig redegørelse for, hvilke arter og naturtyper der findes i området, og en vurdering af, hvilke konsekvenser planen har for disse, hvis anlæg af en golfbane kan påvirke arter eller naturtyper.

De fremtidige kommuneplaner skal indeholde en generel vurdering af planens påvirkning af de internationale områder. Hvis kommuneplanen rummer konkrete arealudlæg, skal der på linje med lokalplanerne indgå en mere detaljeret vurdering i redegørelsen. Det bemærkes, at hvis konsekvensvurderingen viser, at en golfbane kan skade naturtyper eller levesteder for arter (også selvom banen måtte ligge udenfor området), kan planen ikke vedtages, jf. Miljøministeriets bekendtgørelse om afgrænsning og administration af internationale naturbeskyttelsesområder.

Skov- og Naturstyrelsen har i 2001 udsendt en vejledning om administration af internationale naturbeskyttelsesområder, som kan findes på Skov- og Naturstyrelsens hjemmeside www.skovognatur.dk.

Golfbaners placering og udformning skal tilpasses natur og terræn.



- **Generelt beskyttede arter (habitatdirektivets artikel 12 m.v.)**

Udover arter i de internationale naturbeskyttelsesområder (se ovenfor) gælder der også regler om at beskytte bestemte arter, hvor de måtte forekomme. Det drejer sig både om sjældne arter (f.eks. hasselmus, klokkefrø m.v.) og mere udbredte arter (f.eks. spidssnudet frø, stor vandsalamander), de såkaldte bilag IV-arter. For disse arter gælder, at de ikke må forstyrres forsætligt, eller bestanden reduceres i forhold til en gunstig bevaringsstatus, ligesom deres yngle og rasteområder ikke må beskadiges eller ødelægges. Mange af arterne er knyttet til beskyttede naturtyper, indenfor beskyttelseslinjer el.lign., men kan også forekomme på arealer, der ikke er beskyttede. Hensynet til disse arter skal inddrages i planlægningen, så det sikres, at der ikke sker forsætlige forstyrrelser eller beskadigelse/ødelæggelse af yngle og rasteområder.

Dette hensyn er allerede generelt beskrevet i vejledningen om administration af internationale naturbeskyttelsesområder (se ovenfor). Skov- og Naturstyrelsen forventer i løbet af 2006 at udsende mere detaljeret vejledning herom.

- **Fredede områder:**

Golfbaner kan umiddelbart kun placeres i fredede områder i de relativt få tilfælde, hvor den pågældende fredning indeholder tilladelse hertil. I alle andre tilfælde vil etablering af en golfbane i et fredet område enten kræve dispensation fra Fredningsnævnet eller en ændring af fredningen ved gennemførelse af en ny frednings-sag.

Dispensation til anlæg af en golfbane i et fredet område kan kun meddeles, såfremt det er i overensstemmelse med fredningens formål. Hvor dette ikke er tilfældet, kan anlægget kun realiseres ved at ophæve eller ændre fredningen, hvilket kræver gennemførelse af en ny fredning. Som udgangspunkt vil ophævelse eller ændring af en fredning kun ske, når tungtvejende samfundsmæssige hensyn gør det påkrævet.

Naturklagenævnet har truffet flere afgørelser i sager om såvel dispensationer som ændringer af fredninger. Disse afgørelser kan lægges til grund for planlægningen under tilsvarende forhold.

Oplysning om fredninger og deres formål og indhold kan fås hos tilsynsmyndigheden, indtil 31. december 2006 det pågældende amt, herefter ved kommunen. Desuden kan oplysningerne fås ved henvendelse til det Centrale Fredningsregister i Skov- og Naturstyrelsen.

- **Fredskov:**

Golfbaner eller dele heraf kan i henhold til skovloven som hovedregel ikke placeres i fredskov. Den administrative praksis er dog lempet således, at der under visse omstændigheder er mulighed for at give tilladelse til anlæg af golfbaner i fredskov. Den administrative praksis fremgår af vejledning om administration af skovloven, som kan findes på Skov- og Naturstyrelsens hjemmeside www.skovognatur.dk.

- **Strandbeskyttelseszonen:**

Golfbaner eller dele heraf kan ikke placeres søværts for strandbeskyttelseslinien, da der ikke må ske ændringer af tilstanden af de berørte arealer. Amtsrådet, fra 1. januar 2007 Miljøministeriet, kan dispensere på nærmere vilkår. Ministeriet forventer kun, at det vil ske ganske undtagelsesvist, hvor helt særlige forhold gør sig gældende, og hvor dispensation ikke vil have konsekvenser for den fremtidige administration af beskyttelseszonen.

Skov- og Naturstyrelsen har i 2000 udsendt en vejledning om administration af strandbeskyttelseszonen, som kan findes på Skov- og Naturstyrelsens hjemmeside www.skovognatur.dk.

- **Særligt beskyttede naturtyper efter § 3 i naturbeskyttelsesloven:**

Golfbaner må som altovervejende hovedregel ikke medføre ændringer i størrelsen eller tilstanden af de beskyttede § 3-områder efter naturbeskyttelsesloven. § 3-områder og naturpleje kan indgå som elementer i et golfbaneanlæg. Amtsrådet, fra 1. januar 2007 Kommunalbestyrelsen, kan i særlige tilfælde dispensere til ændring af tilstanden af § 3-områder.

Skov- og Naturstyrelsen har i 1993 udsendt en vejledning om naturbeskyttelsesloven, som kan findes på Skov- og Naturstyrelsens hjemmeside www.skovognatur.dk.

- **Byggelinier efter naturbeskyttelsesloven:**

Baneanlæg og mindre terrænændringer kan udføres inden for byggelinierne uden dispensation fra skovbyggelinien og kirkebyggelinien. Inden for kirkebyggelinien kan opføres bebyggelse i en højde af indtil 8,5 m. Kommunalbestyrelsen kan dispensere til bebyggelse inden for skovbyggelinien og til højere bebyggelse inden for kirkebyggelinien, hvis det ikke er i strid med de beskyttelseshensyn, loven skal sikre (se i øvrigt Skov- og Naturstyrelsens vejledning om naturbeskyttelsesloven).

- **Beskyttelseslinier efter naturbeskyttelsesloven:**

Golfbaner kan som hovedregel ikke placeres inden for naturbeskyttelseslovens beskyttelseslinier omkring søer, åer og fortidsminder. Der kan dog tillades udført rougharealer og mindre terrænændringer. Amtsrådet, fra 1. januar 2007 kommunalbestyrelsen, kan dispensere til bebyggelse, beplantning og terrænændringer inden for beskyttelseslinien omkring søer og vandløb og i særlige tilfælde til bebyggelse, beplantning og terrænændringer inden for beskyttelseslinien omkring fortidsminder, hvis det ikke er i strid med de beskyttelseshensyn, loven skal sikre (se i øvrigt Skov- og Naturstyrelsens vejledning om naturbeskyttelsesloven).

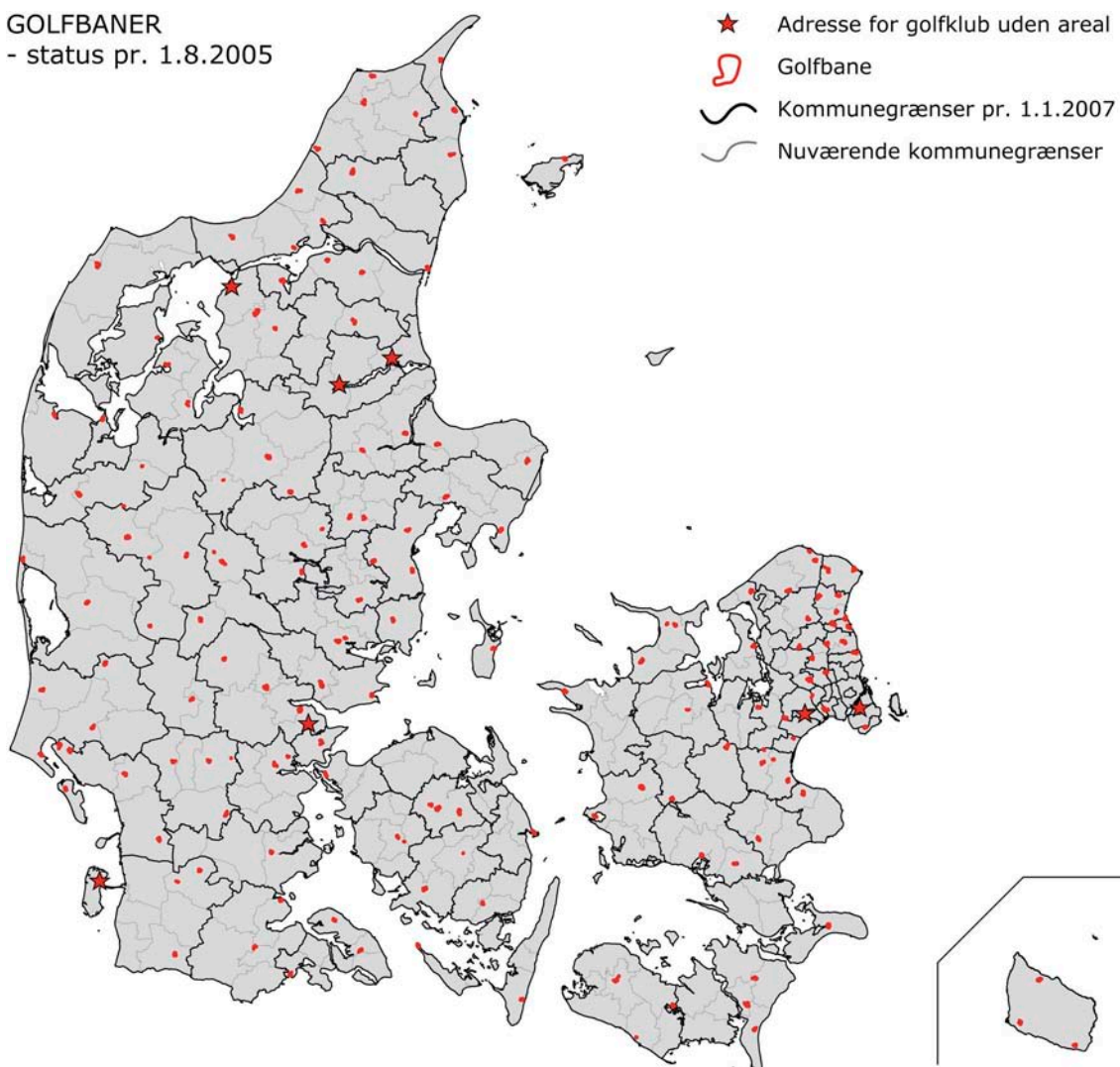
- **Sten og jorddiger:**

Anlæg af golfbaner må som hovedregel ikke medføre ændringer i tilstanden af sten og jorddiger efter museumsloven. Amtsrådet, fra 1. januar 2007 kommunalbestyrelsen, kan i særlige tilfælde dispensere f.eks. til mindre gennembrydninger af diger. Oplysninger om, hvilke diger der findes på en ejendom, og hvilken udstrækning de har, kan fås ved henvendelse til amtsrådet hhv. kommunalbestyrelsen.

- **Fortidsminder:**

Anlæg af golfbaner må ikke medføre ændringer i tilstanden af fortidsminder efter museumsloven. På fortidsminder og inden for 2 m fra dem må der ikke foretages jordbehandling, gødes eller plantes. Kulturministeriet kan i særlige tilfælde dispensere. Oplysning om, hvilke fortidsminder der findes på en ejendom, og hvilken udstrækning de har, kan fås ved henvendelse til Kulturministeriet, Kulturarvsstyrelsen.

GOLFBANER
- status pr. 1.8.2005



Kort udarbejdet af Landsplanområdet, Skov- og Naturstyrelsen
Kilder: Dansk Golfunion, De gule sider: www.dgs.dk, Danske Golfbaner: www.golfdk.dk/